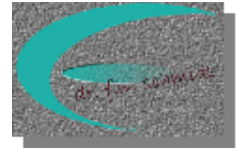


# Histo-visie



## De Prins

### Inleiding

De Prins was een weekblad dat sinds 1901 verscheen. De uitgevers waren de Geïllustreerde Bladen. In oktober 1936 werd een artikel aan Hasselt gewijd.

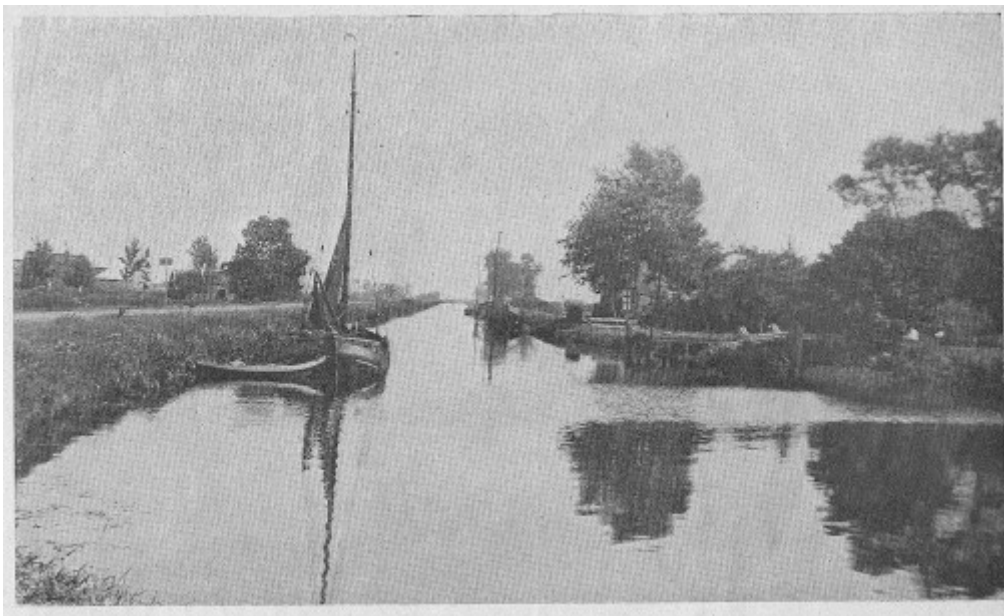
en keert de toren van de St. Stefanuskerk blijft men in zicht houden.

Over de van Nahuysbrug rijdt hij Hasselt, dat hij als een klein, maar fraai stadje omschrijft - binnen. De kerk is wel het voornaamste gebouw, dat men hier aantreft. Ze is opgetrokken

Het stadhuis is in de jaren 1907-1908 onderleiding van vader en zoon Cuypers gerestaureerd. Het is een rechthoekig gebouw dat uit twee tijdperken dateert. Het westelijke deel stamt uit de tweede helft van de vijftiende eeuw en het oostelijk deel uit de zestiende. In 1252 kreeg Hasselt stadsrechten van Bisschop Hendrik van Vianden van Utrecht.

Vroeger was het een belangrijke strategische vesting. Het heeft als zodanig meerdere belegeringen doorstaan, wat nog te zien is aan de oude 'Vischpoort' die uit de laatste helft van de veertiende eeuw stamt. Een ingeschoten kanonskogel is er het bewijs van.

De oude vestingwallen zijn gesloopt en voor een deel in een fraai plantsoen veranderd. Onder de bestaansmiddelen van Hasselt van die tijd moeten genoemd worden de lakenbereiding en de kalkbranderijen. Daarnaast was Hasselt ook een stapelplaats van Bentheimer steen.



### Hasselt

De verslaggever was op de fiets uit Zwolle vertrokken. Hij volgde daarbij de route langs de dijk van het Zwartewater. De weg slingert en kent dus veel bochten, maar hoe men ook draait

uit baksteen en is driebeukig en op de sluitsteen in het koor van de middenbeuk is de heilige zelf afgebeeld.

De toren behoort (anders dan de kerk) de stad toe. Hier hangen twee klokken met opschriften.



Voor 1585 heeft Hasselt zelf gemunt. Dat gebeurde al vanaf 1404.

Hasselt is gunstig gelegen aan het water. Het Zwartewater en de Dedemsvaart worden door vele schepen bevaren.

De stoomtram heeft inmiddels plaatsgemaakt voor de autobus. Een uurdienst zorgt voor goede verbindingen met Zwolle en Blokzijl.

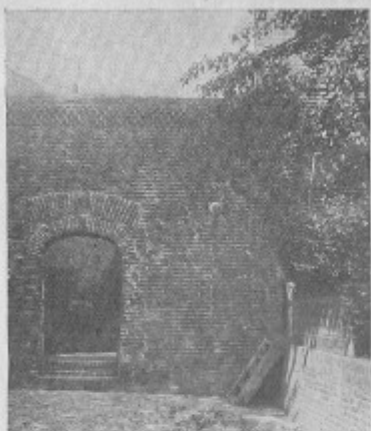
Het minder fraaie tramstation en het spoorelement is door de gemeente aangekocht en gebruikt voor de aanleg van een plantsoen en voor een weg-

verbreding. Een fraaie met bloemen omringde fontein herinnert aan het vijftwintig jarig jubileum van burgemeester Royer. Ze is in 1935 onthult. De entree van de stad is erdoor verbeterd.

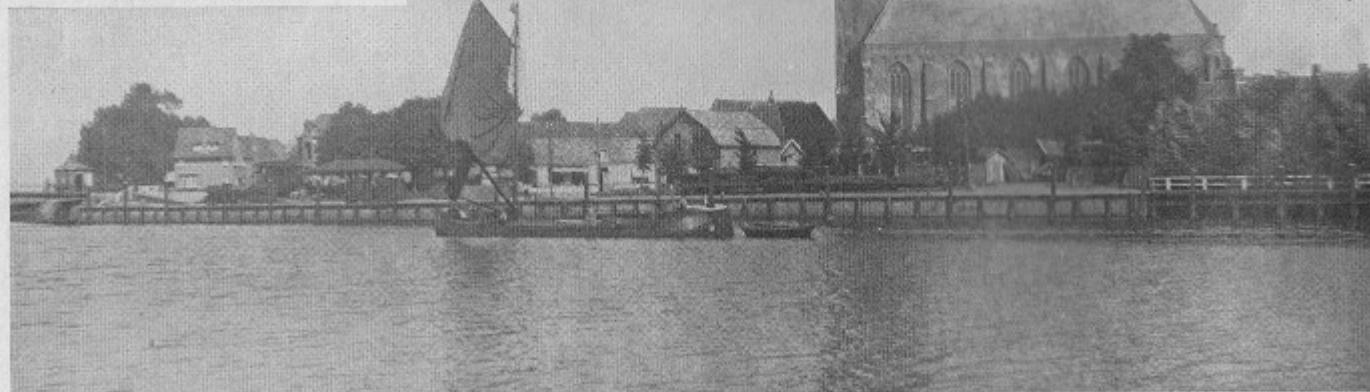
De bevolking leeft voornamelijk van de handel, industrie en de veeteelt. De stad kent veel scheepvaart. Jaarlijks passeren 30.000 schepen de Van Nahuysbrug en 7.000 schepen de sluizen van de Dedemsvaart.

De opslagterreinen zijn weer uitgebreid met een terrein aan de linkeroever

van het Zwartewater. Rijn-schepen tot 1.300 ton kunnen hier laden en lossen.



In de oude Vischpoort — thans meestal Waterpoortje genoemd — bevindt zich nog (rechts op de foto te zien) een ingeschoten kanonskogel, afkomstig van een der belegeringen.



Gezicht op Hasselt van de overzijde van het Zwartewater.  
De Grootte of St. Stefanuskerk moet reeds in 997 gesticht zijn en heeft in den loop der eeuwen talrijke malen aan beschieting en brand weerstand moeten bieden.